

**VOYAGES CULTURELS. Avec les Compagnons.** La section voyages culturels des Compagnons de la joie au village organise pour l'été, un voyage en Istrie, péninsule de l'Adriatique, du 16 au 23 août. Au programme : excursions en Slovénie et à Venise. Les inscriptions sont à prendre auprès de l'Abbé Buge au 05.55.71.11.33 ou de Josy Bisjoux au 06.07.56.72.05. ■

## CERFS VOLANTS

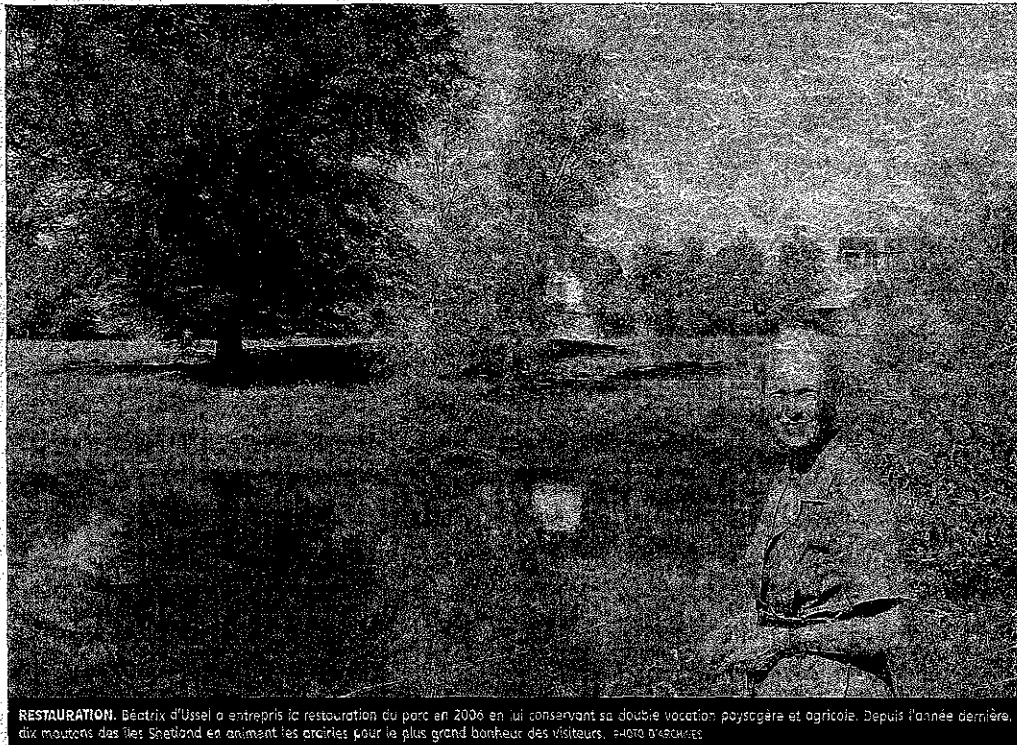


**MEYMAC. Journée découverte.** Dans le cadre de l'opération « Educ'Enciel », le cerf-volant sera à l'honneur dimanche 31 mai à Meymac. Au programme, de 10 heures à midi et de 14 heures à 15 h 30 à la salle des fêtes : exposition de cerfs volants remarquables et affiches documentaires évoquant l'histoire de cet engin volant ; atelier de construction et premier décollage (à partir de 6 ans). À partir de 16 heures, le public a rendez-vous au Mont Bessou, pour une initiation au pilotage, un rassemblement des « pilotes » et une mise en vol collective des réalisations. Une initiation au vol acrobatique de base sera proposée aux intéressés. Renseignements au 06.03.07.15.37 et 05.55.46.19.97. ■

## Ussel → Vivre sa ville

**NATURE ■ A la découverte des trésors et des charmes du parc agricole et paysager de Béatrix d'Ussel**

## Un musée végétal au cœur de Neuvic



**RESTAURATION.** Béatrix d'Ussel a entrepris la restauration du parc en 2006 en lui conservant sa double vocation paysagère et agricole. Depuis l'année dernière, dix maîtres des lieux Sherbond en animent les parcelles pour la plus grande bonheur des visiteurs. ■ PHOTO D'ESPÈCES

**L'arboretum de Neuvic, entretenu avec soin par Béatrix d'Ussel, rouvrira ses portes au public dans quelques jours. L'occasion de découvrir ce lieu merveilleux récompensé par plusieurs labels de qualité.**

Michaël Nicolas  
michael.nicolas@castelfrance.com

**N**euviç, son lac pavillon bleu, son coq de pêche... et, on l'oublie trop souvent, son parc agricole et paysager, culminant à 634 m d'altitude. Bien que situé en plein cœur du bourg, le lieu passe presque inaperçu de la route. Un comble sachant qu'il s'étend sur quelque 5 hectares. L'endroit contribue pourtant à renforcer l'image de cité verte du chef-lieu de canton.

## Un refuge d'espèces rares

Pour s'en convaincre, il suffit de pousser les portes du château de la famille d'Ussel, l'une des plus anciennes de la région, à qui l'on doit l'aménagement

de ce lieu merveilleux au cours du XIX<sup>e</sup> siècle. C'est Béatrix d'Ussel, la responsable du domaine, qui a choisi de l'ouvrir au public alors qu'elle entreprenait la restauration du lieu, en 2006. Un travail de longue haleine conduit avec le soutien de la Direction régionale des affaires culturelles (DRAC) et Laurent Berthelot, paysagiste.

On est ici dans un jardin à l'anglaise, au relief très vallonné, dans l'esprit du Comte de Choulou, célèbre créateur de parcs du XIX<sup>e</sup> siècle, auteur de cette maxime définitive : « Il ne suffit pas de dessiner un parc, il faut le peindre ». De fait, le parc arboretum de Neuvic se présente comme une succession de tableaux impressionnistes,

hommage à une nature domestiquée sans outrage. Dans ce décor, l'imagination du visiteur fait son œuvre. À tel point qu'on en oublierait presque la main de l'homme, pourtant présente partout.

Pour quiconque se passionne pour les jardins et la botanique, le parc de Neuvic apparaît comme un refuge, une sorte de musée à ciel ouvert où trônent pêle-mêle des cèdres bleus de l'Atlas, des pins de l'Himalaya, un ginkgo biloba, un cèdre du Liban, un chêne des marais ou encore un très vieux mélèze d'Europe, sans doute le doyen du parc.

## Trois labels de qualité

Parmi eux, six arbres plus que centenaires (*lire ci-contre*) qui ont valu à Béatrix d'Ussel d'obtenir le label « Arbre remarquable de France » en 2008. Une reconnaissance supplémentaire pour ce parc déjà classé « jardin

remarquable » en 2007, et que la Ligue pour la protection des oiseaux (LPO) a également identifiée comme « refuge remarquable pour les oiseaux ».

L'erreur serait toutefois de croire que Béatrix d'Ussel envisage son parc comme un sanctuaire, un lieu figé. Fidèle à ses ancêtres, elle continue à élargir

la collection d'arbres du parc, plantant régulièrement de nouvelles essences, tel ce cèdre du Japon. Comme un symbole, chaque nouvelle naissance dans la famille est d'ailleurs saluée par la plantation d'un arbre. La preuve, s'il en fallait une, qu'on est ici dans un lieu de vivant où l'on s'attache autant à préserver qu'à transmettre. ■

## Six arbres remarquables à admirer

Pour les amoureux des jardins et les botanistes confirmés ou en herbe, ils justifient à eux seuls le détour par Neuvic. Le parc arboretum du château abrite, en effet, six arbres remarquables, plus que centenaires, dont certains sont très rares sous nos latitudes : un tilleul cordata d'une hauteur de 36 m et d'une circonférence de 3,60 m ; deux hêtres pourpres de 30 et 35 m de hauteur dont la circonférence dépasse les 4,20 m ; un tulipier de Virginie d'une hauteur de 36 m ; un chamaecyparis aussi appelé cyprès de Lawson, véritable cathédrale de verdure formée d'un tronc principal et de sept troncs latéraux ; un sequoia géant, l'un des plus imposants de l'hexagone puisqu'il culmine à 40 m de hauteur et qu'il fait 10,50 m de circonférence ! Tous ces arbres ont été plantés, entre 1830 et 1870, par Jean-Hyacinthe d'Ussel (1809-1891), à l'origine du parc.

## REPERES

## Superficie

Le parc agricole et paysager du château de Neuvic s'étend sur 5 hectares.

## Espèces

On y recense 115 espèces d'arbres dont 30 espèces de résineux.

## Plantations

60 arbres d'essences intéressantes ont été replantés en deux ans.

## Visites

Le parc compte 2 kilomètres d'allées. Il faut une heure et demie à deux heures pour en apprécier tranquillement les richesses.

## Rendez-vous aux jardins

L'arboretum est ouvert du 1<sup>er</sup> juin au 31 octobre sur rendez-vous. À l'occasion des rendez-vous aux jardins des 5, 6 et 7 juin, des visites guidées au tarif préférentiel de 3 euros (gratuit jusqu'à 15 ans) seront organisées chaque jour de 14 h 30 à 16 h 30.

## Renseignements

Auprès de Béatrix d'Ussel au 05.55.95.91.31 ou 06.73.96.48.45. Sur internet : [www.parcsetjardins.fr](http://www.parcsetjardins.fr) ou [www.jardinsussifcentral.com](http://www.jardinsussifcentral.com)